

## ZAŁĄCZNIK NR 1 DO UMOWY NAJMU

---

### Opis techniczny pomieszczeń przeznaczonych do wynajmu na cele diagnostyki laboratoryjnej i badań mikrobiologii

#### Szpital św. Józefa ul. Krysiewicza 7/8 Poznań

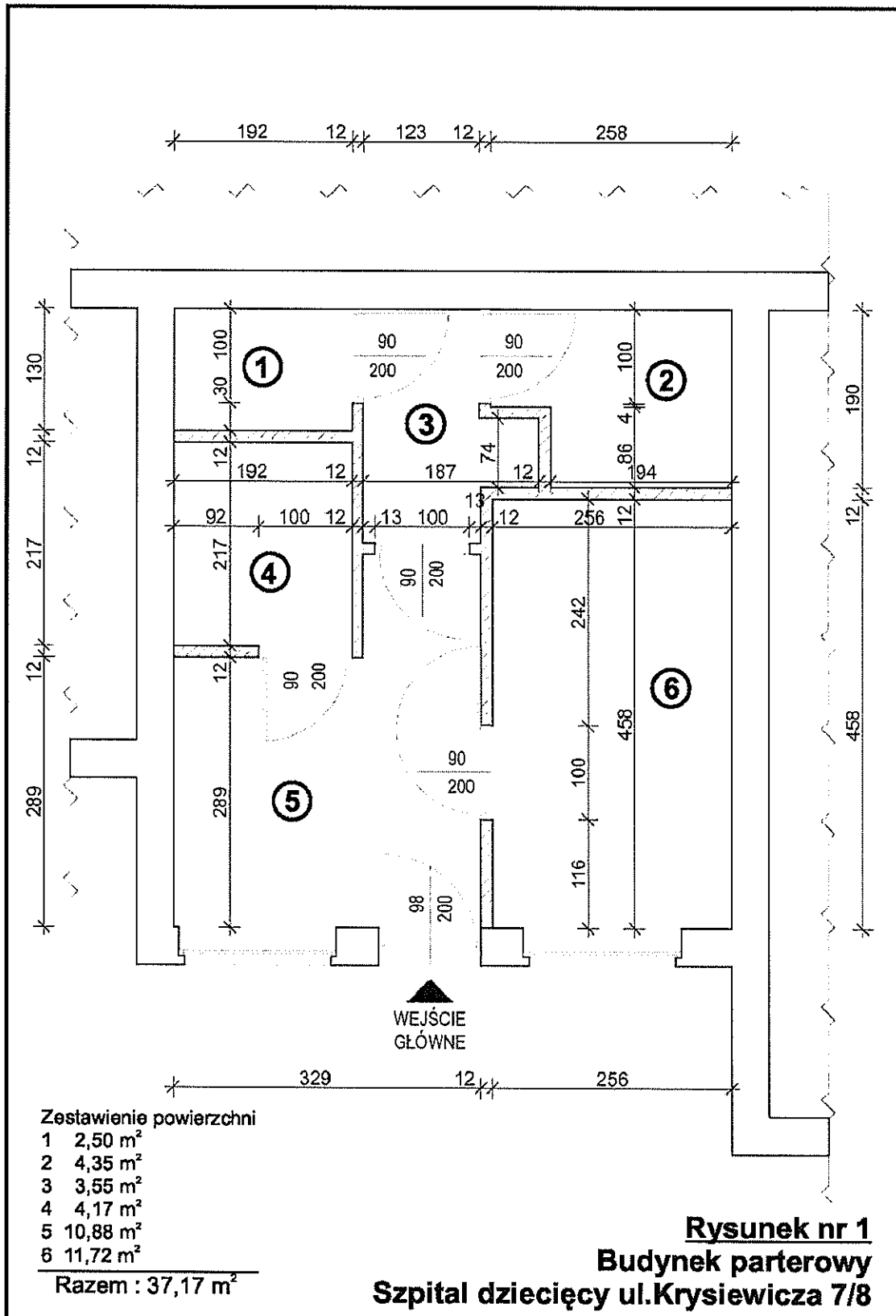
- 1) Budynek parterowy o powierzchni użytkowej 37,17 m<sup>2</sup>, wysokość pomieszczeń: 2,55 m. Ściany konstrukcyjne z cegły pełnej, działowe z cegły i płyt g-k, stropodach Kleina kryty papą. Elewacja i ściany wewnętrzne kryte tynkiem cementowo-wapiennym, posadzki cementowe izolowane papą i pokryte płytkami gresowymi. Okna plastikowe, drzwi drewniane. Pomieszczenia wyposażone w instalacje: elektryczną, wod.-kan., c.o., komputerową i telefoniczną. - **Rysunek nr 1**
- 2) Wydzielony zespół pomieszczeń na parterze budynku administracyjnego o łącznej powierzchni użytkowej 140,80 m<sup>2</sup>, wysokość pomieszczeń: 3,04 m. Ściany konstrukcyjne z cegły pełnej, ściany działowe z cegły dziurawki, posadzki cementowe pokryte płytkami gresowymi, na ścianach i sufitach tynki cementowo-wapienne, okna plastikowe, drzwi drewniane. Pomieszczenia wyposażone w instalacje: elektryczną, wod.-kan., c.o., komputerową, telefoniczną oraz częściowo w wentylację mechaniczną. - **Rysunek nr 2**
- 3) Wydzielony zespół pomieszczeń w piwnicy budynku administracyjnego o łącznej powierzchni użytkowej 38,60 m<sup>2</sup>, wysokość pomieszczeń: 2,16 m. Ściany konstrukcyjne z cegły pełnej, ściany działowe z cegły pełnej, posadzki cementowe, tynki cementowo-wapienne, okna drewniane. Pomieszczenie wyposażone w instalację elektryczną, wod.-kan. i c.o. - **Rysunek nr 3**

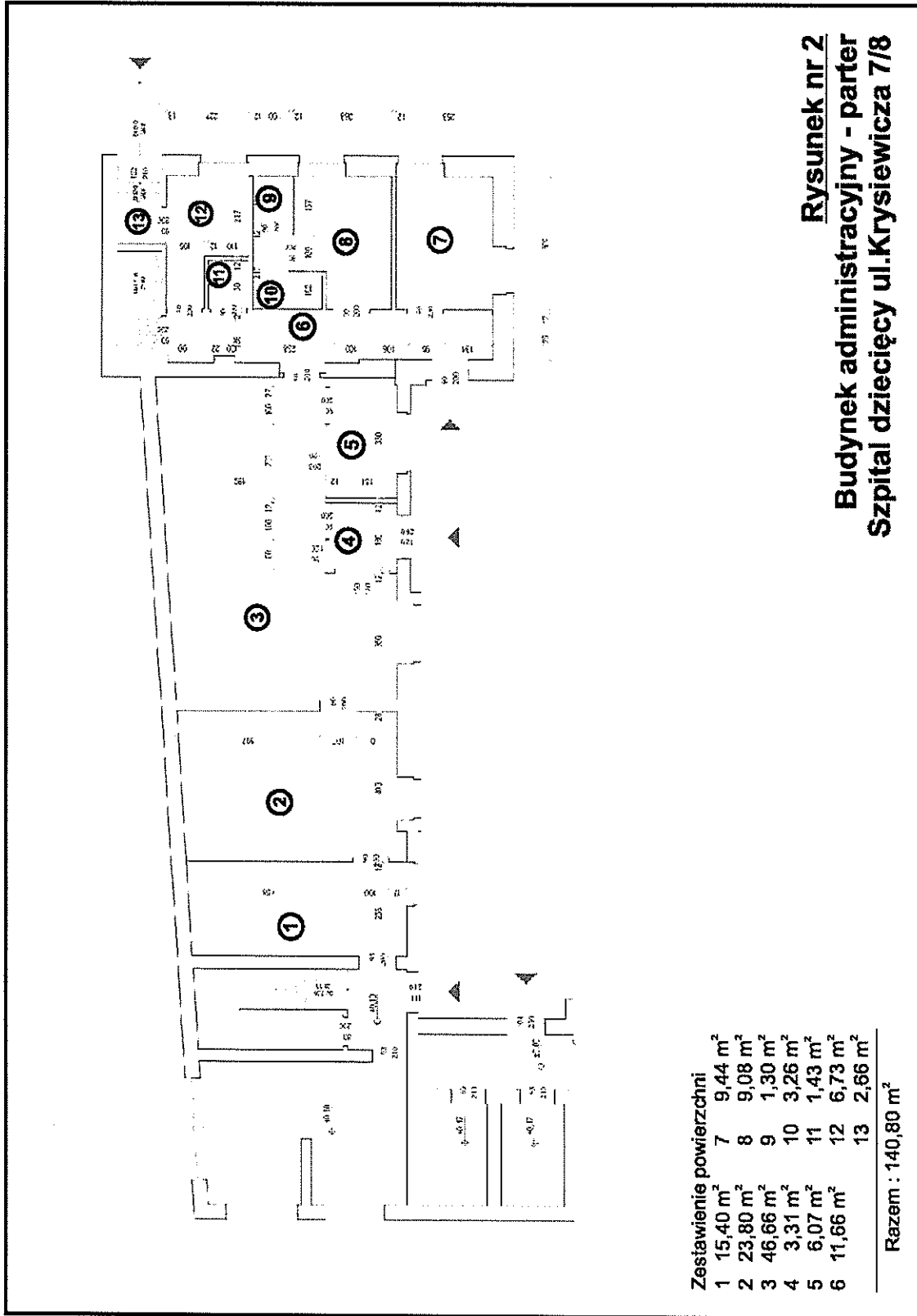
#### Przychodnia Medycyny Wieku Rozwojowego, ul. Sporna 16, Poznań

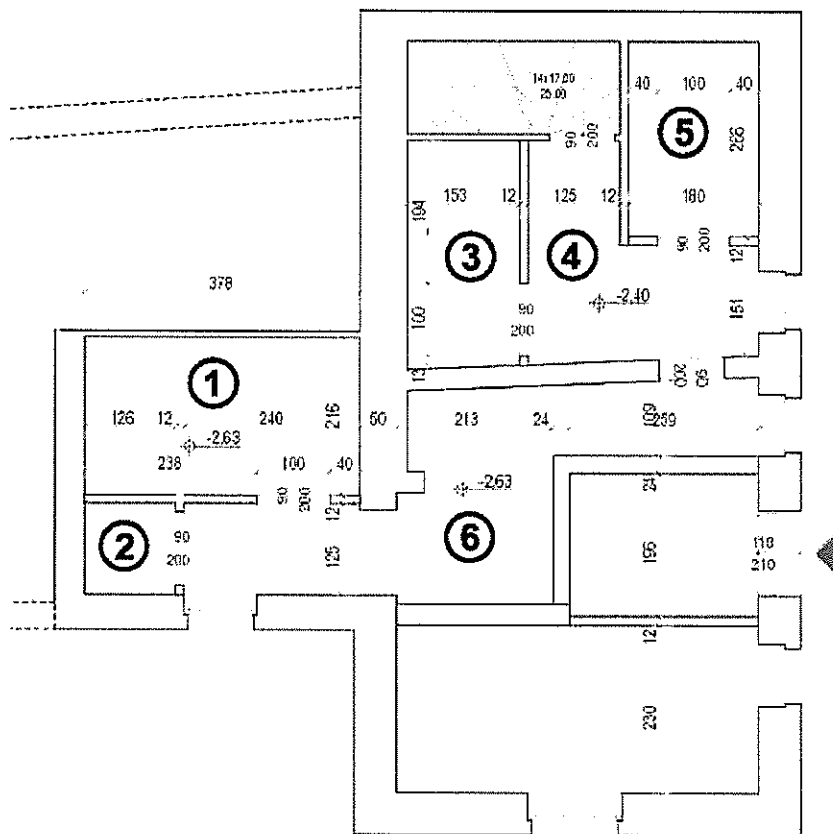
- 1) Wydzielone pomieszczenie na parterze budynku Przychodni o powierzchni użytkowej 10,57 m<sup>2</sup>, wysokość pomieszczenia: 2,90 m.  
Konstrukcja budynku drewniana z gotowych elementów o konstrukcji szkieletowej. Ściany do wysokości posadzek są wykonane z bloczków betonowych. Stropodach wykonany z wiązarów drewnianych deskowych kryty deskami i pokryty papą. Stolarka otworowa drewniana. Pomieszczenie wyposażone w instalację wodną, kanalizacyjną, centralnego ogrzewania, elektryczną, komputerową i telefoniczną – **Rysunek nr 4**

#### Szpital św. Rodziny, ul. Jarochowskiego 18, Poznań

- 1) Budynek parterowy o powierzchni użytkowej 55,41 m<sup>2</sup>, wysokość pomieszczeń: 2,85 m. Ściany konstrukcyjne z cegły pełnej, działowe z cegły dziurawki i płyt g-k, stropodach drewniany, kryty papą. Ściany zewnętrzne i wewnętrzne kryte tynkiem cementowo-wapiennym, posadzki cementowe, wykładzina podłogowa rulonowa pvc. Stolarka otworowa drewniana. Pomieszczenia wyposażone w instalację elektryczną, wod.-kan., c.o., i telefoniczną. - **Rysunek nr 5**





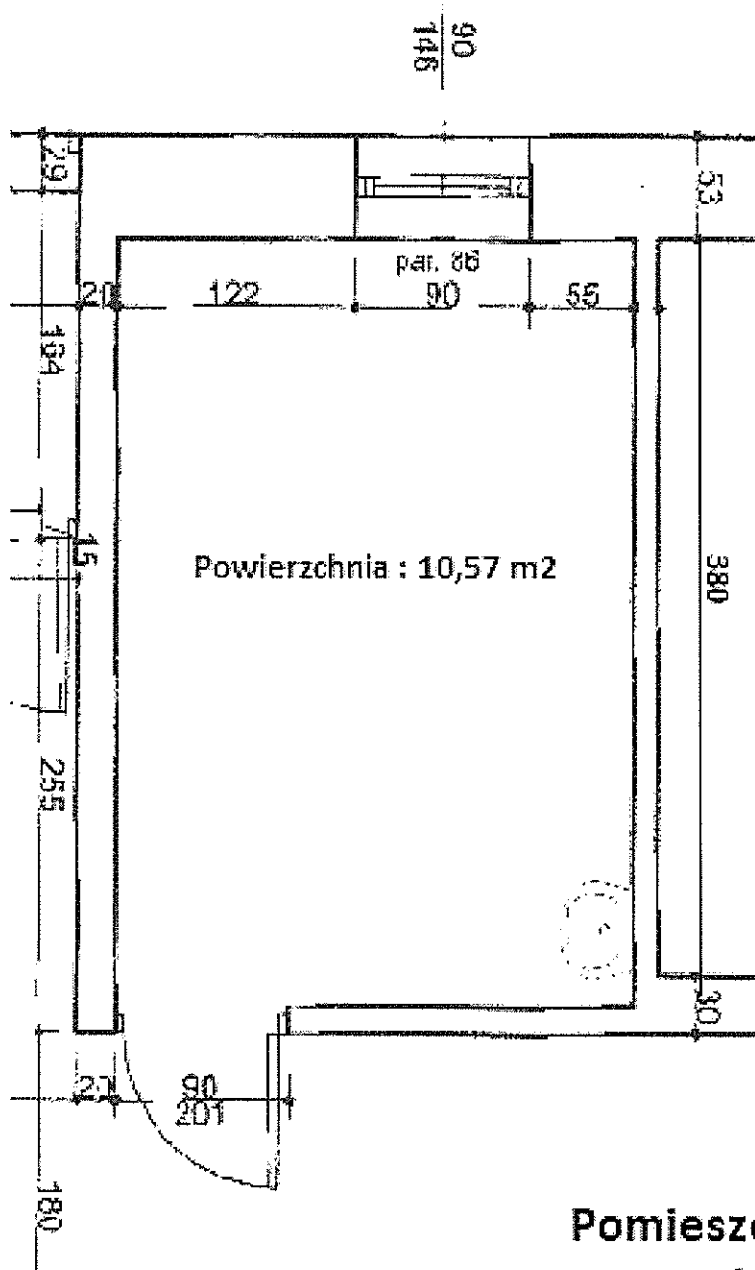


Zestawienie powierzchni

- 1 8,16 m<sup>2</sup>
- 2 1,57 m<sup>2</sup>
- 3 4,75 m<sup>2</sup>
- 4 6,77 m<sup>2</sup>
- 5 4,80 m<sup>2</sup>
- 6 12,55 m<sup>2</sup>

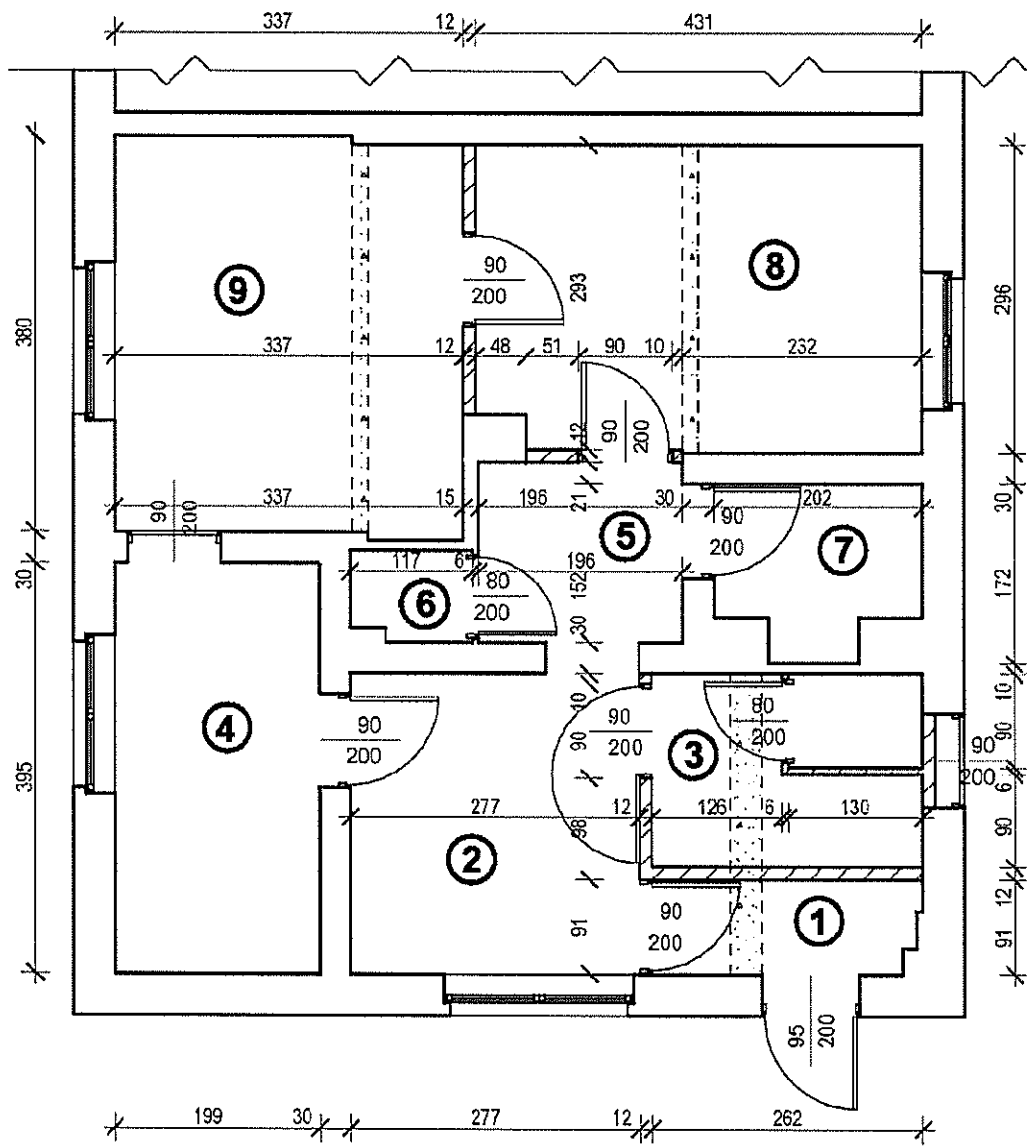
Razem : 38,60 m<sup>2</sup>

**Rysunek nr 3**  
**Budynek administracyjny - piwnica**  
**Szpital dziecięcy ul.Krysiewicza 7/8**



**Rysunek Nr 4**

**Pomieszczenie  
w Przychodni  
Medycyny Wieku  
Rozwojowego  
ul. Sporna 16**



Zestawienie powierzchni

1	2,32 m <sup>2</sup>	7	3,06 m <sup>2</sup>
2	8,01 m <sup>2</sup>	8	12,53 m <sup>2</sup>
3	4,79 m <sup>2</sup>	9	12,79 m <sup>2</sup>
4	7,54 m <sup>2</sup>		
5	3,39 m <sup>2</sup>		
6	0,98 m <sup>2</sup>		
<hr/>			
Razem : 55,41 m <sup>2</sup>			

**Rysunek nr 5**  
**Budynek parterowy**  
**Szpital położniczo-ginekologiczny**  
**ul. Jarochowskiego 18**