

RAPORT
O SYTUACJI EKONOMICZNO-FINANSOWEJ SAMODZIELNEGO
PUBLICZNEGO ZAKŁADU OPIEKI ZDROWOTNEJ
ZA ROK 2020

Podstawa prawna: art. 53a ustawy z dnia 15 kwietnia 2011 r. o działalności leczniczej (tekst jedn. Dz.U z 2018 r. poz. 2190, ze zmianami)

I. Wybrane informacje o samodzielnym publicznym zakładzie opieki zdrowotnej

1. Firma samodzielnego publicznego zakładu opieki zdrowotnej

Specjalistyczny Zespół Opieki Zdrowotnej nad Matką i Dzieckiem

2. Siedziba (miejscowość)

Poznań

3. Adres

Ul. Kryśiewiczza 7/8; 61 – 825 Poznań

4. Numer telefonu, faksu oraz adres poczty elektronicznej

Tel. 61 8506200; sekretariat@szoz.pl

5. Numer identyfikacyjny REGON

630863147

6. Numer w Krajowym Rejestrze Sądowym

0000003220

7. Data wpisu i numer rejestru podmiotów wykonujących działalność leczniczą

1993-12-01 Nr 30 -00353

II. Analiza sytuacji ekonomiczno-finansowej za poprzedni rok obrotowy

Ocena sytuacji ekonomiczno-finansowej została opracowana w oparciu o teorię i zasady analizy wskaźnikowej, dostosowanej do warunków i specyfiki sektora ochrony zdrowia.

Raport sporządzono zgodnie z Rozporządzeniem Ministra Zdrowia z dnia 12 kwietnia 2017 roku w sprawie wskaźników ekonomiczno-finansowych niezbędnych do sporządzenia analizy oraz prognozy sytuacji ekonomiczno-finansowej samodzielnych publicznych zakładów opieki zdrowotnej (Dz. U. z 2017 r. poz. 832).

Analizę sytuacji ekonomiczno-finansowej za 2020 rok przeprowadzono w oparciu o punktowe oceny przypisane poszczególnym wskaźnikom wyliczonym zgodnie ze sposobem określonym w cytowanym wyżej rozporządzeniu.

ANALIZA WSKAŹNIKOWA I PUNKTOWA SYTUACJI FINANSOWEJ za 2020 rok

Wskaźniki	Metoda ustalenia	Przedziały wartości	Ocena punktowa	Wskaźnik	Ocena
I. WSKAŹNIKI ZYSKOWNOŚCI					
Zyskowności netto (%)	$\frac{\text{wynik netto} \times 100\%}{\text{przychody netto ze sprzedaży produktów} + \text{przychody netto ze sprzedaży towarów i materiałów} + \text{pozostałe przychody operacyjne} + \text{przychody finansowe}}$	poniżej 0,0 % od 0,0% do 2,0 % powyżej 2,0% do 4,0% powyżej 4,0%	0 3 4 5	1,08%	3
Zyskowności działalności operacyjnej (%)	$\frac{\text{wynik z działalności operacyjnej} \times 100\%}{\text{przychody netto ze sprzedaży produktów} + \text{przychody netto ze sprzedaży towarów i materiałów} + \text{pozostałe przychody operacyjne}}$	poniżej 0,0 % od 0,0% do 3,0 % powyżej 3,0% do 5,0% powyżej 5,0%	0 3 4 5	1,16%	3
Zyskowności aktywów (%)	$\frac{\text{wynik netto} \times 100\%}{\text{średni stan aktywów}}$	poniżej 0,0 % powyżej 0,0% do 2,0 % powyżej 2,0% do 4,0% powyżej 4,0%	0 3 4 5	1,86%	3
RAZEM WSKAŹNIKI ZYSKOWNOŚCI		Maksymalna ocena pkt.	15	Uzyskano	9
II. WSKAŹNIKI PŁYNNOŚCI					
Płynności bieżącej	$\frac{\text{aktywa obrotowe} - \text{należności krótkoterminowe z tyt. dostaw i usług, o okresie spłaty powyżej 12 miesięcy} - \text{krótkoterminowe rozliczenia międzyokresowe (czynne)}}{\text{zobowiązania krótkoterminowe} - \text{zobowiązania z tytułu dostaw i usług, o okresie wymagalności powyżej 12 miesięcy} + \text{rezerwy na zobowiązania krótkoterminowe}}$	poniżej 0,6 od 0,60 do 1,00 powyżej 1,00 do 1,50 powyżej 1,5 do 3,00 powyżej 3,00 lub jeżeli zobowiązania krótkoterminowe = 0 zł	0 4 8 12 10	1,72	12
Płynności szybkiej	$\frac{\text{aktywa obrotowe} - \text{należności krótkoterminowe z tytułu dostaw i usług o okresie spłaty powyżej 12 miesięcy} - \text{krótkoterminowe rozliczenia międzyokresowe (czynne)} - \text{zapasy}}{\text{zobowiązania krótkoterminowe} - \text{zobowiązania z tyt. dostaw i usług, o okresie wymagalności powyżej 12 miesięcy} + \text{rezerwy na zobowiązania krótkoterminowe}}$	poniżej 0,50 powyżej 0,50 do 1,00 powyżej 1,00 do 2,50 powyżej 2,50 lub jeżeli zobowiązania krótkoterminowe = 0 zł	0 8 13 10	1,54	13
RAZEM WSKAŹNIKI PŁYNNOŚCI		Maksymalna ocena pkt.	25	Uzyskano	25
III. WSKAŹNIKI EFEKTYWNOŚCI					
Rotacji należności (w dniach)	$\frac{\text{średni stan należności z tytułu dostaw i usług} \times \text{liczba dni w okresie (365)}}{\text{przychody netto ze sprzedaży produktów} + \text{przychody netto ze sprzedaży towarów i materiałów}}$	poniżej 45 dni od 45 dni do 60 dni od 61 dni do 90 dni powyżej 90 dni	3 2 1 0	35	3
Rotacji zobowiązań (w dniach)	$\frac{\text{średni stan zobowiązań z tytułu dostaw i usług} \times \text{liczba dni w okresie (365)}}{\text{przychody netto ze sprzedaży produktów} + \text{przychody netto ze sprzedaży towarów i materiałów}}$	do 60 dni od 61 dni do 90 dni powyżej 90 dni	7 4 0	21	7
RAZEM WSKAŹNIKI EFEKTYWNOŚCI		Maksymalna ocena pkt.	10	Uzyskano	10

Wskaźniki	Metoda ustalenia	Przedziały wartości	Ocena punktowa	Wskaźnik	Ocena
IV. WSKAŹNIKI ZADŁUŻENIA					
Zadłużenia aktywów (%)	(zobowiązania długoterminowe + zobowiązania krótkoterminowe + rezerwy na zobowiązania) × 100% / aktywa razem	poniżej 40% od 40% do 60% powyżej 60% do 80% powyżej 80%	10 8 3 0	34,77%	10
Wypłacalności	zobowiązania długoterminowe + zobowiązania krótkoterminowe + rezerwy na zobowiązania / fundusz własny	od 0,00 do 0,50 od 0,51 do 1,00 od 1,01 do 2,00 od 2,01 do 4,00 powyżej 4,00 lub poniżej 0,00	10 8 6 4 0	0,67	8
RAZEM WSKAŹNIKI EFEKTYWNOŚCI		Maksymalna ocena pkt.	20	Uzyskano	18
SUMA UZYSKANYCH PUNKTÓW					62

W wyniku analizy wskaźników sporządzonej na podstawie sprawozdania finansowego za 2020 rok przy zastosowaniu metody punktowej uzyskano 62 punktów, co stanowi **89%** maksymalnej liczby punktów możliwej do uzyskania i świadczy o stabilności ekonomiczno-finansowej jednostki.

(Analiza przypisanych punktów pomiędzy poszczególne grupy wskaźników ekonomicznych odzwierciedla ich znaczenie w ocenie ekonomiczno-finansowej SPZOZ. Samodzielne zakłady opieki zdrowotnej zgodnie z ustawą o działalności leczniczej nie są nastawione na osiągnięcie zysku).

III. Prognoza sytuacji ekonomiczno-finansowej na kolejne trzy lata obrotowe

Opis przyjętych założeń

Specjalistyczny Zespół Opieki Zdrowotnej nad Matką i Dzieckiem w Poznaniu, jako samodzielny publiczny zakład opieki zdrowotnej prowadzi gospodarkę finansową na zasadach określonych w ustawie o działalności leczniczej. Prognoza na lata 2021-2023 została opracowana zgodnie z art. 52 ustawy o działalności leczniczej. SPZOZ pokrywa z posiadanych środków i uzyskiwanych przychodów koszty działalności i reguluje zobowiązania. W prognozach sytuacji ekonomiczno-finansowej na kolejne trzy lata obrotowe założono utrzymanie stabilności ekonomiczno-finansowej oraz zmniejszenie straty.

Wskaźniki makroekonomiczne

Z Wieloletniego Planu Finansowego Państwa na lata wynika, że zakłada się stopniowy wzrost nakładów na ochronę zdrowia w relacji do PKB w kolejnych latach, aż do osiągnięcia 6% PKB w roku 2024. Zgodnie z art. 131c znowelizowanej ustawy o świadczeniach opieki zdrowotnej finansowanych ze środków publicznych (tekst jedn. Dz. U. z 2018 r. poz. 1510), w najbliższych latach wzrost ten ma kształtować się następująco:

- 2021 rok – 5,3 % PKB.
- 2022 rok – 5,55% PKB
- 2023 rok – 5,8 %

Prognozuje się, że w całym 2021 roku inflacja wyniesie średnio 3.1%. Zakłada się, że w kolejnych latach średnioroczne zmiany CPI będą podążać w kierunku celu inflacyjnego NBP.

Wobec zmiany sytuacji społeczno-gospodarczej w przebiegu pandemii Covid – 19 wielkości te mogą ulec zmianie.

Założenia do prognozy przychodów i kosztów

Podstawą określenia prognozowanych przychodów jest plan finansowy na rok 2021. Do prognozy przychodów na lata 2021-2023 przyjęto, że zakres realizowanych świadczeń ze środków publicznych będzie obejmował wszystkie zakresy dotychczasowej działalności podmiotu.

Wykaz umów na finansowanie świadczeń ze środków publicznych zawartych na dzień sporządzenia raportu:

Rodzaj/zakres świadczeń	Termin obowiązywania umowy (od – do)
Leczenie Szpitalne	01.01.2021-31.12.2021
Ambulatoryjna Opieka Specjalistyczna	01.01.2021-30.06.2021
Programy Pilotażowe	01.01.2021-30.06.2021
Leczenie Szpitalne	01.01.2021-30.06.2021
Choroby Zakaźne i Stany Nadzwyczajne	01.01.2021-31.12.2021
Choroby Zakaźne i Stany Nadzwyczajne	01.01.2021-28.02-2021
Choroby Zakaźne i Stany Nadzwyczajne	01.01.2021-31.12.2021
Choroby Zakaźne i Stany Nadzwyczajne	01.03.2021-30.06.2021

Prognozę przychodów w zakresie świadczeń objętych ryczałtem na lata 2021-2023 opracowano z uwzględnieniem Rozporządzenia Ministra Zdrowia w sprawie określenia sposobu ustalania ryczałtu systemu podstawowego szpitalnego zabezpieczenia świadczeń opieki zdrowotnej oraz wykazu świadczeń opieki zdrowotnej wymagających ustalenia odrębnego sposobu finansowania.

Prognoza pozostałych przychodów z tytułu świadczeń finansowanych ze środków publicznych została opracowana na podstawie zawartych umów.

Kwoty kosztów i wydatków ujęte w prognozie stanowią koszty i wydatki związane z realizacją umów z płatnikiem publicznym oraz innych przychodów. W prognozach ujęto również zaplanowane do sfinansowania wydatki w ramach projektów i programów wieloletnich w tym związane z programami współfinansowanymi udziałem środków zagranicznych a także wydatki inwestycyjne na lata 2021-2023.

WYNIKI OCENY SYTUACJI EKONOMICZNO-FINANSOWEJ
– PROGNOZA NA LATA 2020-2022

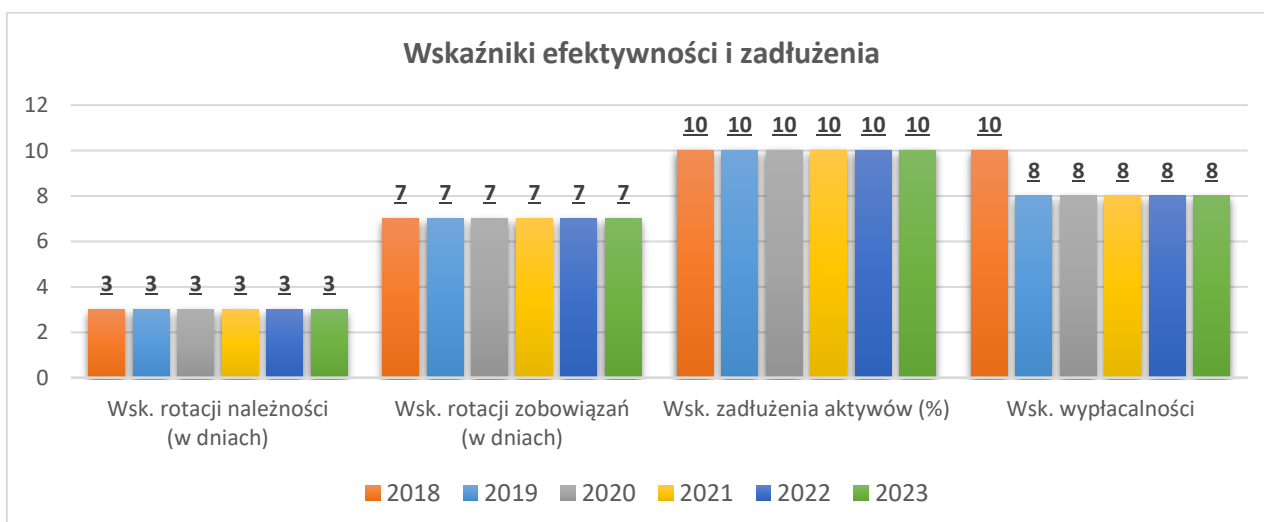
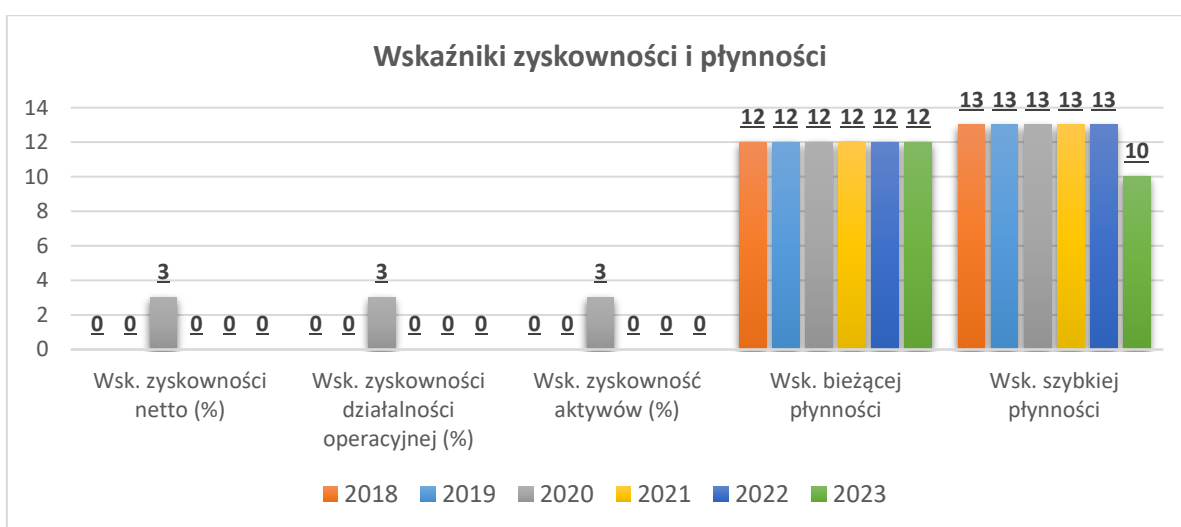
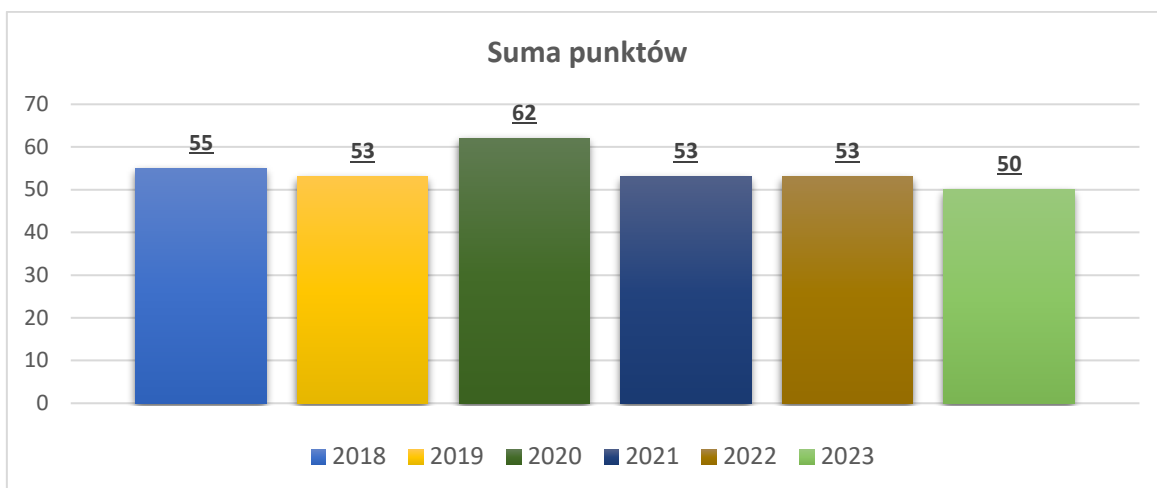
Wskaźniki	2021		2022		2023	
	Wskaźnik	Ocena	Wskaźnik	Ocena	Wskaźnik	Ocena
I. WSKAŹNIKI ZYSKOWNOŚCI						
Zyskowności netto (%)	-0,90%	0	-1,27%	0	-1,24%	0
Zyskowności działalności operacyjnej (%)	-0,84%	0	-1,22%	0	-1,19%	0
Zyskowności aktywów (%)	-1,58%	0	-2,42%	0	-2,45%	0
RAZEM WSKAŹNIKI ZYSKOWNOŚCI	Uzyskano	0	Uzyskano	0	Uzyskano	0
II. WSKAŹNIKI PŁYNNOŚCI						
Płynności bieżącej	2,22	12	2,37	12	2,78	12
Płynności szybkiej	1,99	13	2,12	13	2,53	10
RAZEM WSKAŹNIKI PŁYNNOŚCI	Uzyskano	25	Uzyskano	25	Uzyskano	22
III. WSKAŹNIKI EFEKTYWNOŚCI						
Rotacji należności (w dniach)	38	3	40	3	40	3
Rotacji zobowiązań (w dniach)	20	7	17	7	17	7
RAZEM WSKAŹNIKI EFEKTYWNOŚCI	Uzyskano	10	Uzyskano	10	Uzyskano	10
IV. WSKAŹNIKI ZADŁUŻENIA						
Zadłużenia aktywów (%)	30,59%	10	31,37%	10	32,25%	10
Wypłacalności	0,56	8	0,58	8	0,61	8
RAZEM WSKAŹNIKI ZADŁUŻENIA	Uzyskano	18	Uzyskano	18	Uzyskano	18
SUMA UZYSKANYCH PUNKTÓW:		53		53		50

TABELA PUNKTÓW OGÓŁEM ZA LATA 2020-2023

Wskaźniki	2020	2021	2022	2023
Wsk. zyskowności netto (%)	3	0	0	0
Wsk. zyskowności działalności operacyjnej (%)	3	0	0	0
Wsk. zyskowność aktywów (%)	3	0	0	0
Wsk. bieżącej płynności	12	12	12	12
Wsk. szybkiej płynności	13	13	13	10
Wsk. rotacji należności (w dniach)	3	3	3	3
Wsk. rotacji zobowiązań (w dniach)	7	7	7	7
Wsk. zadłużenia aktywów (%)	10	10	10	10
Wsk. wypłacalności	8	8	8	8
RAZEM	62	53	53	50

Podsumowanie

W 2020 roku Specjalistyczny Zespół Opieki Zdrowotnej nad Matką i Dzieckiem w Poznaniu osiągnął 62 punkty z 70 możliwych do zdobycia, co stanowi 89,00% maksymalnej liczby punktów. W latach 2021-2023 prognozowany jest niewielki spadek liczby punktów (2021 - 2022- do 53 pkt oraz w 2023 rok do 50 pkt.). Z powyższej analizy wskaźnikowej wynika, że w najbliższych 3 latach planowana jest, przy założeniu wzrostu nakładów na służbę zdrowia, względna stabilizacja sytuacji ekonomiczno-finansowej jednostki w stosunku do 2020 roku.



IV. Informacja o istotnych zdarzeniach mających wpływ na sytuację ekonomiczno-finansową

1. Skutki finansowe istotnych zagrożeń wynikających z toczących się spraw sądowych nieobjętych rezerwami w sprawozdaniu finansowym za 2020 r.

Wszystkie toczące się sprawy sądowe objęte są rezerwami w związku z czym nie wpłyną w sposób istotny na sytuację ekonomiczno-finansową Szpitala.

2. Regulacje płacowe

- a) USTAWA z dnia 28 maja 2021 r o zmianie ustawy o sposobie ustalania najniższego wynagrodzenia zasadniczego niektórych pracowników zatrudnionych w podmiotach leczniczych (*nowelizacja ustawy wyłączyła dotychczasową możliwość refundacji kosztów podwyżek przedmiotowego wynagrodzenia*).

Skutki finansowe:

Rok 2021: 1 214 924,58 zł

Rok 2022: **2 259 546,97 zł**

Rok 2023: **2 327 333,38 zł**

- b) Dodatek dla Pielęgniarek i Położnych

Skutki finansowe:

Rok 2021: 8 112 139,68 zł

Rok 2022: **8 112 139,68 zł**

Rok 2023: **8 112 139,68 zł**

.....
((podpis kierownika jednostki)